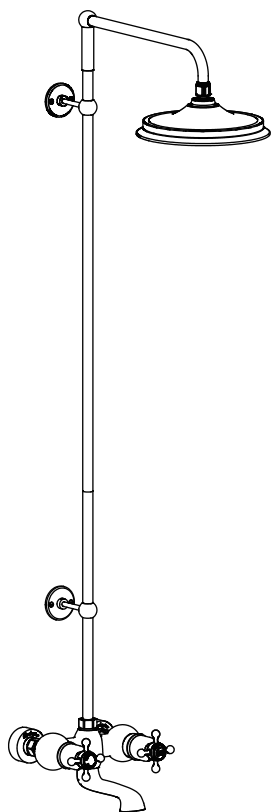
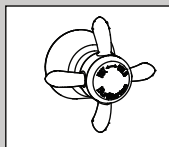


## Термостатический смеситель для ванны - T2WS

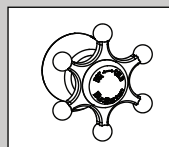


### Дополнительные опции:

При желании можно заменить центральный вентиль термостата. Burlington предлагает 2 варианта вентилей на ваш выбор. В комплект поставки входит вентиль Claremont



Anglesey

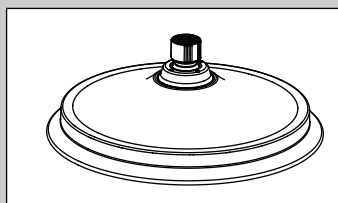


Birkenhead

Не входит в комплект поставки

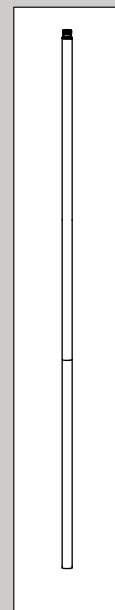
### Опции:

Burlington предлагает душевые насадки 3 различных размеров на ваш выбор.



Не входит в комплект поставки

### Вертикальная стойка:



Не входит в комплект поставки

### Важно

- Мы рекомендуем установку данного изделия квалифицированным мастером.
- Проверьте изделие сразу при получении. Убедитесь в том, что оно не повреждено и что у вас есть полный комплект всех частей, необходимых для установки и использования.
- Данный термостат является смесителем, а, следовательно, должен иметь подвод горячей и холодной воды при уравновешенном давлении. В противном случае, мы советуем установить регулятор давления воды.
- Перед установкой термостата необходимо тщательно промыть трубопровод от песка, стальных стружек и прочих примесей.
- Перекройте подачу воды перед началом работы.
- Внимательно прочтите данную инструкцию и сохраните её для дальнейшего использования.

### Условия для использования термостатического смесителя

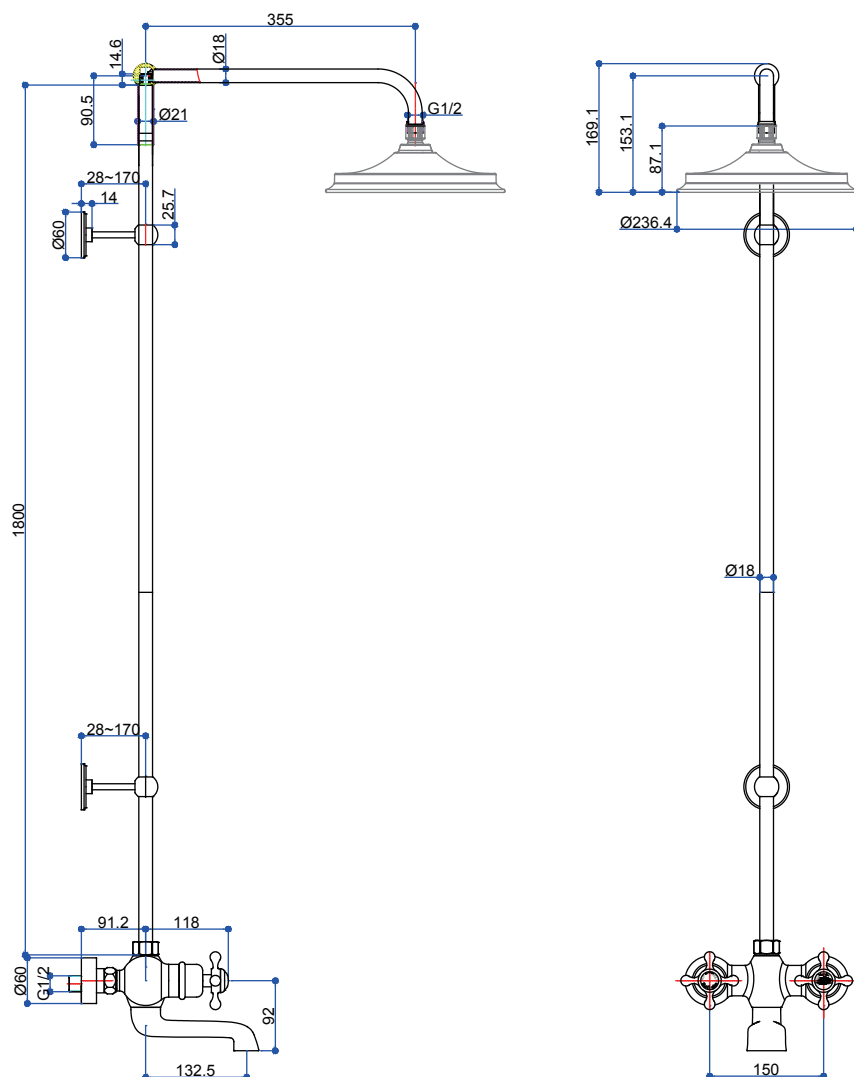
- Данная модель термостатического смесителя подходит для всех типов трубопроводов с низким и высоким давлением.
- Макс. допустимое давление до 2,5 атмосфер. Если давление в системе выше, то необходимо установить регулятор для понижения давления в системе.
- Термостат поставляется с двумя выпускными отверстиями  
Обычно используется с изливом ванны и с основной душевой насадкой.

Для надлежащей работы изделия необходимо соблюдать следующие ограничения:

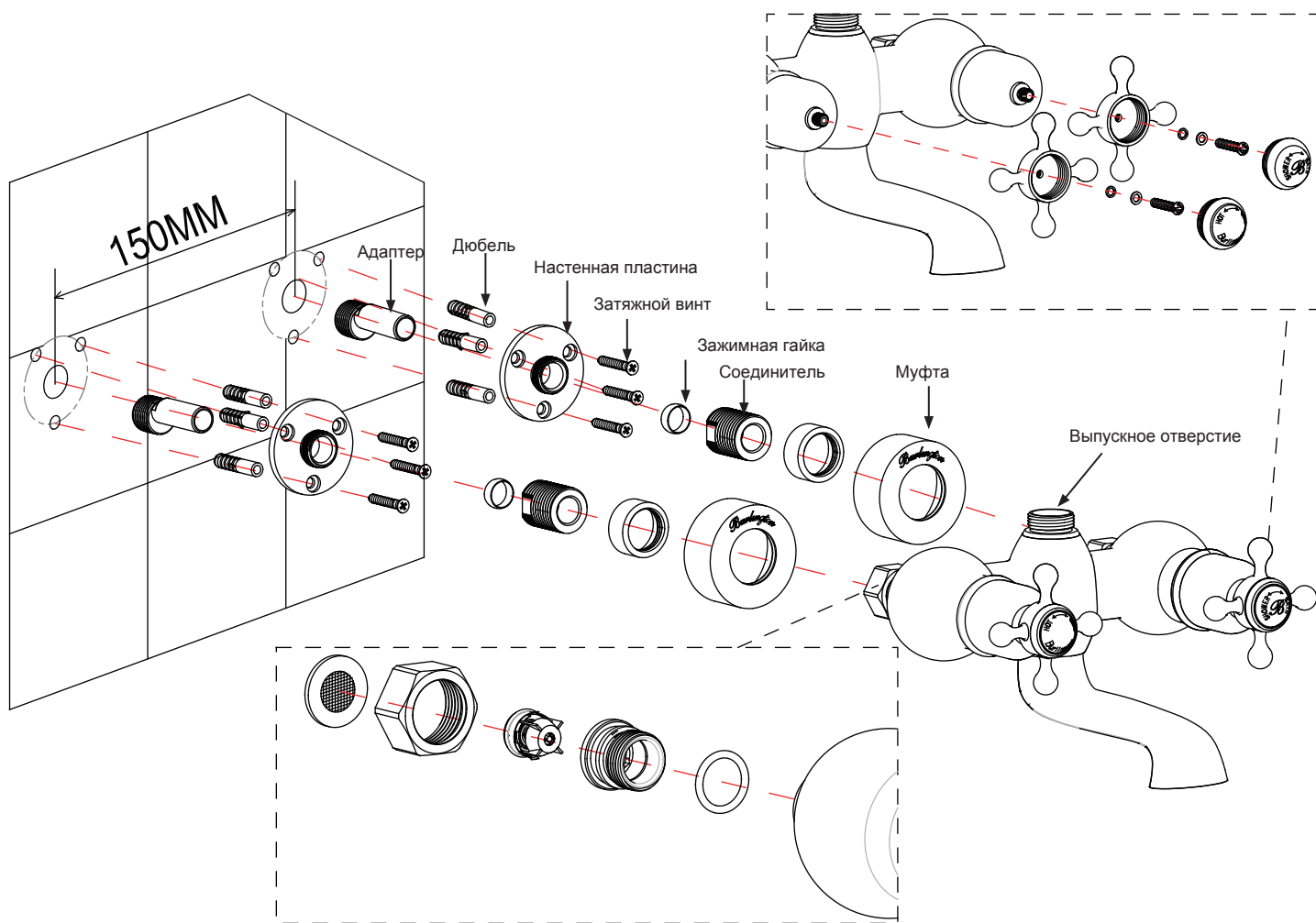
	Низкое давление
Максимальное статическое давление	10 атмосфер
Давление напора гор. и хол. воды	0,3 - 3 атмосфер
Температура горячей воды	55 - 65 °C
Температура холодной воды	25 °C и ниже°

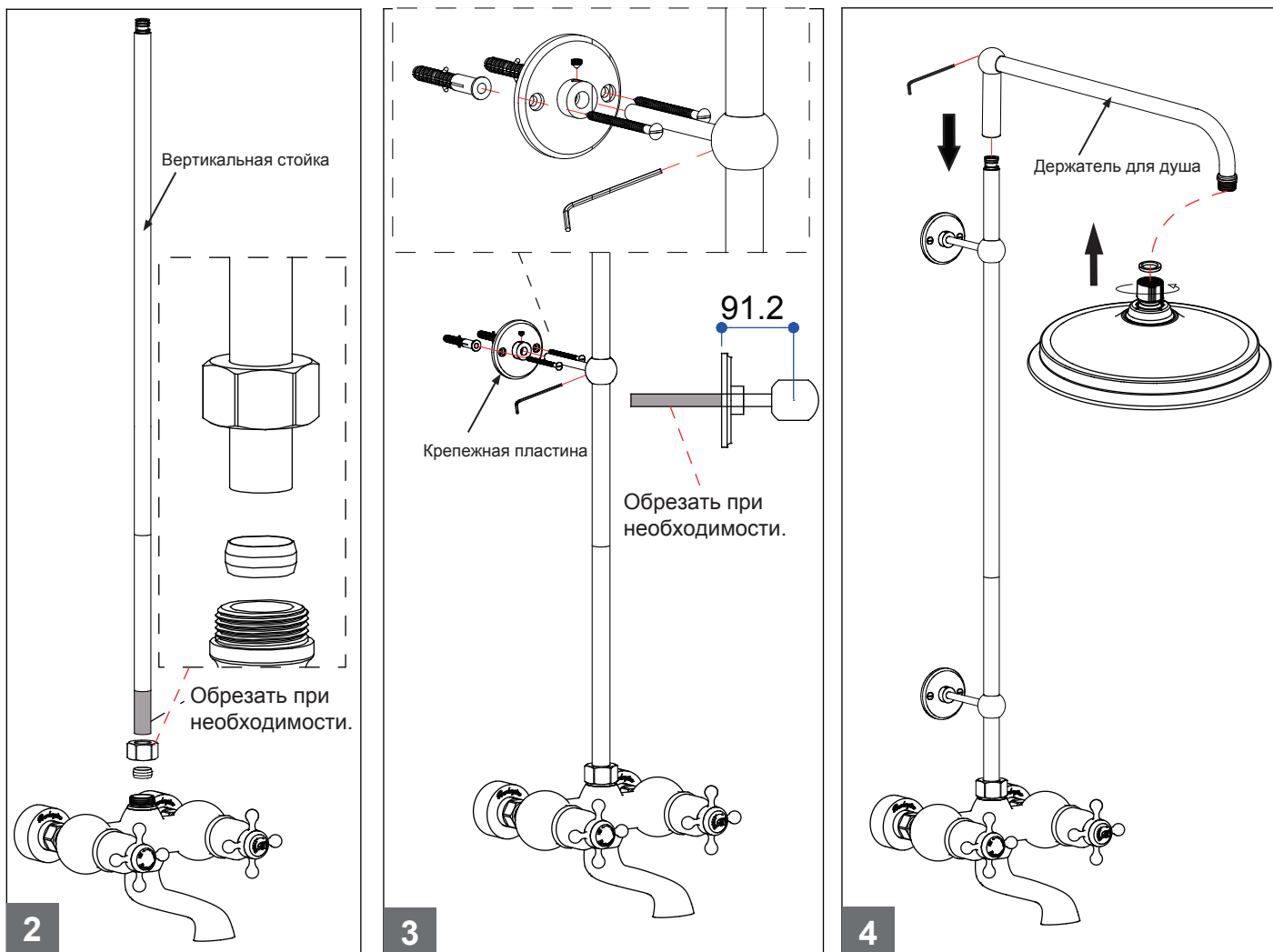
Наиболее подходящей температурой воды для купания детей считается 37-37,5°C. Комфортный максимум температуры воды в смесителе составляет 43°C.

## Размеры



## Установка





Установка должна проводиться с соблюдением сантехнических норм.

Примечание: Перед тем, как начать сверлить отверстие, убедитесь в отсутствии скрытых труб и кабелей.

Запорные клапаны должны быть установлены на максимально близком расстоянии от подвода холодной и горячей воды.

1. а: Определите окончательно местоположение и высоту установки, в соответствии с размерами на стр. 2. Просверлите в стене 2 отверстия диаметром 22 мм так, чтобы расстояние между центрами было 150мм.
  - б: Приложите настенную пластину к стене, так чтобы ее отверстия совпали с просверленными ранее. Отметьте 6 мест на стене, где будут находиться отверстия настенных пластин. Просверлите 6 8-мм отверстий на глубине 40мм и вставьте дюбели в стену.
  - с: Нанесите уплотняющую массу на концевую часть соединений, а затем вставьте их в отверстия в стене и подсоедините трубы подвода воды.
  - д: Наденьте настенную пластину на адаптер, затем закрепите пластину на стене при помощи входящих в комплект винтов.
  - е: Вначале совместите соединитель с настенной пластиной и адаптером, а затем наденьте на него муфту, как показано на чертеже.
  - ф: Закрепите на соединителе смеситель для душа и ванны.
2. Прикрепите вертикальную стойку к смесителю (см. рис. 2).
  3. Установите на стене крепежную пластину для вертикальной стойки (см. рис. 3).
  4. Вставьте держатель для душа в вертикальную стойку и наденьте душевую насадку на держатель (см. рис. 4).

## **Выпрямитель и аэратор (альтернативные варианты)**

Смеситель поставляется с установленным на фабрике выпрямителем потока воды. Если давление воды высокое, необходимо заменить выпрямитель на аэратор.

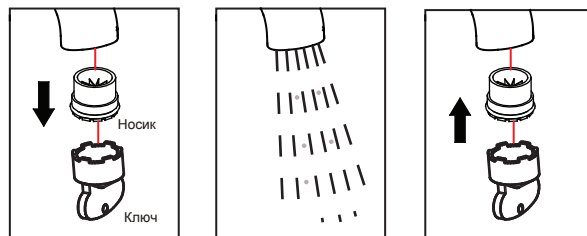
При помощи ключа NEOPERL открутите выпрямитель из носика крана. Установите входящий в комплект аэратор, туго закрутите его. (Если у вас нет ключа Neoperl, вы можете использовать верхнюю часть аэратора/выпрямителя в качестве ключа).



## **Уход**

**Перед использованием:** открутите фильтр и пропустите воду в течение 5 минут. Прикрутите фильтр обратно.

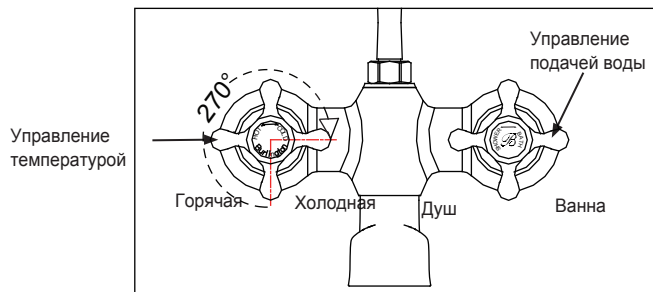
**Периодически:** С помощью ключа открутите и снимите носик. Промойте проточной водой, пока наконечник очистится от всех загрязнений. Установите наконечник на место и туго прикрутите его ключом.



## Функционирование

1. Поверните ручку управления подачей воды для уменьшения/увеличения напора или включения/выключения подачи воды.
2. Поверните ручку управления температурой для уменьшения/увеличения температуры воды.
3. Регулятор температуры воды установлен на отключение при достижении 42°C.

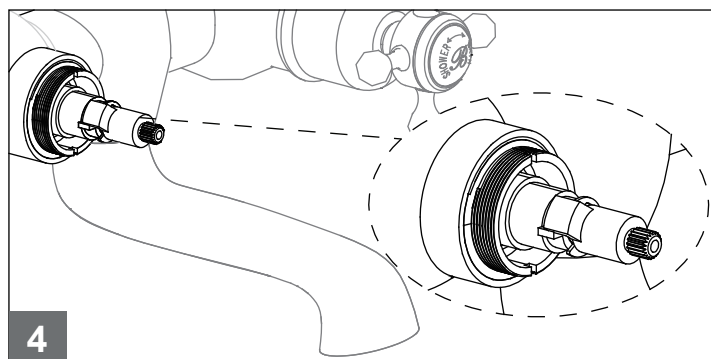
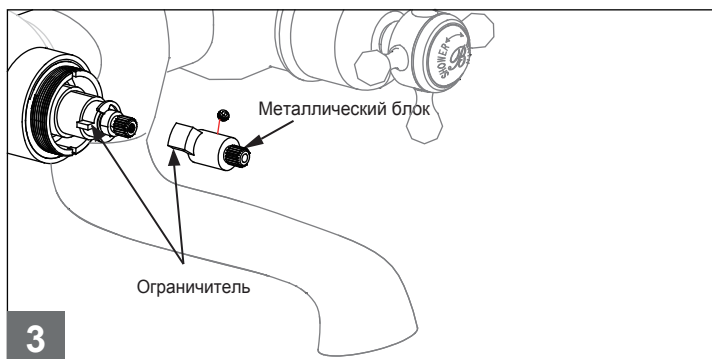
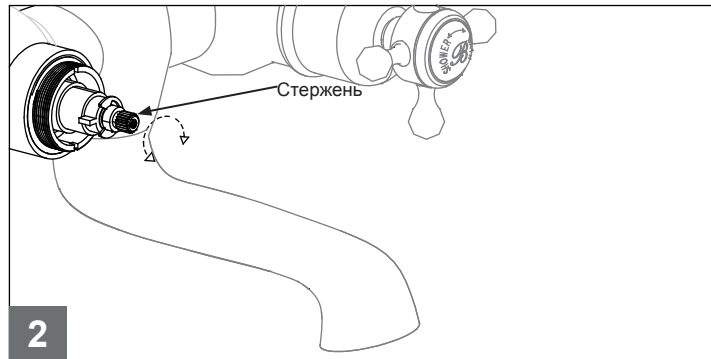
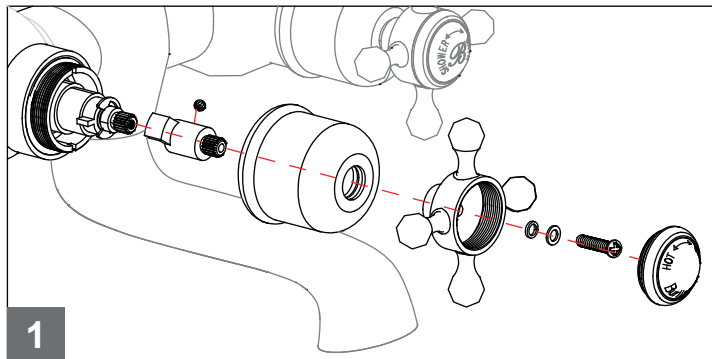
Если, однако, по какой-то причине настройка была нарушена, просьба обратиться к разделу "Установка температуры".



## Установка температуры

Ручки управления температурой воды устанавливаются на заводе и поэтому не требуют дополнительной регулировки.

Однако если по какой-либо причине ручки и/или картридж не установлены, необходимо следовать следующим инструкциям:



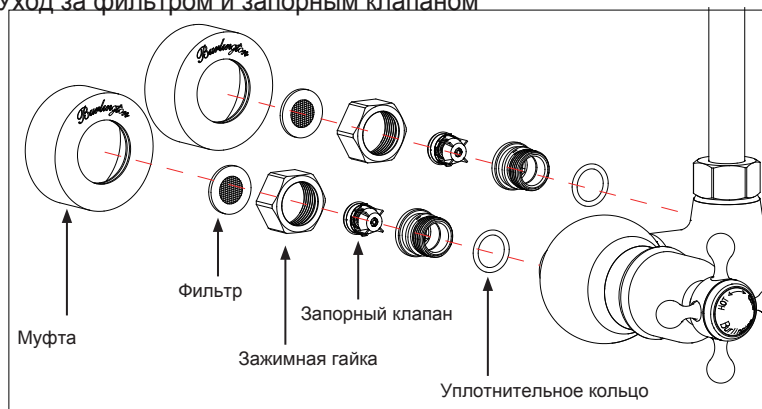
- 1) Снимите ручку контроля температуры и металлический блок (см. рис. 1).
- 2) Поворачивайте показавшийся термостатический стержень (по часовой стрелке - холоднее, против часовой - горячее), пока температура воды для душа не достигнет желаемого максимума. Предустановленная максимальная температура "по умолчанию" 42°C (см. рис. 2).
- 3) Не поворачивая стержень, установите металлический блок так, чтобы ограничитель зафиксировался сверху справа от ограничителя пластикового блока. (см. рис.3).
- 4) Закрутите ручку управления температурой.

## Уход за термостатическим картриджем

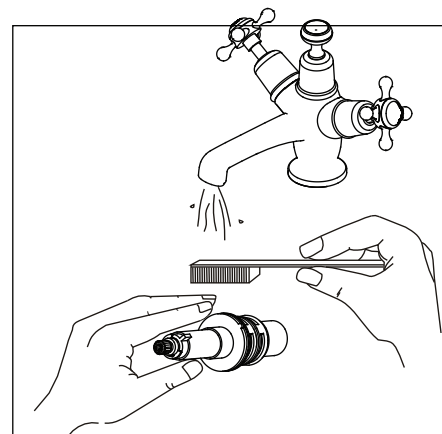
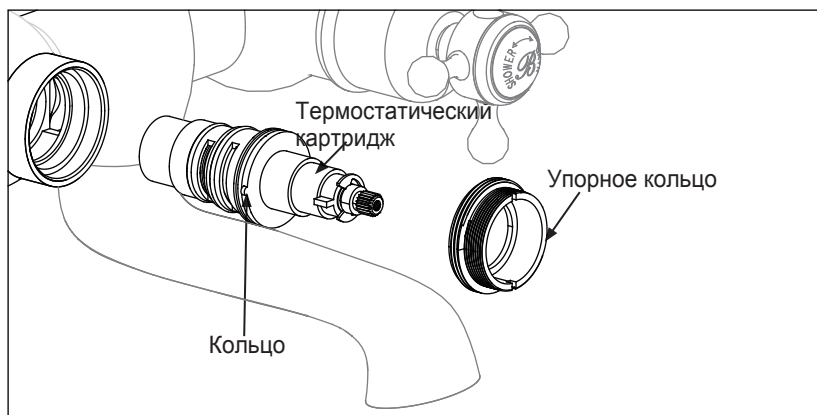
\* После длительного использования термостата на запорном клапане или на картридже термостата образуется налет, который нарушает подачу воды и влияет на чувствительность системы автоматического регулирования температуры воды. Снимите термостатический картридж и промойте его.

\* Во избежание повреждений, перед началом технического обслуживания снимите все хромированные детали.

## Уход за фильтром и запорным клапаном



- А) Перекройте подачу горячей и холодной воды. Отсоедините смеситель от труб водоснабжения.
- В) Снимите смеситель с настенного соединителя.
- С) Достаньте фильтр и запорный клапан.
- Д) Промойте фильтр и запорный клапан проточной водой, просушите и слегка смажьте прокладки (используйте только силиконовую смазку).
- Е) Соберите все детали снова, по порядку.



Встроенные термостатические картриджи работают бесперебойно, а в случае неисправности, их сервисное обслуживание просто.

- A) Снимите упорное кольцо картриджа.
- B) Достаньте термостатический картридж.
- C) Промойте картридж проточной водой, просушите и слегка смажьте прокладки (используйте только силиконовую смазку).
- D) Установите картридж в исходное положение (кольцо картриджа должно находиться в прорези), закрутите упорное кольцо.

### **Предэксплуатационная и ежегодная проверка**

При установке термостатического смесителя необходимо соблюдать сантехнические нормы. Проверка смесителя, соответствующего британскому стандарту (TMV2), должна проводиться ежегодно, во избежание превышения допустимого температурного максимума.

1. Подготовьте калиброванный термометр.
2. Настройте температуру воды на максимум.
3. Через 5 секунд измерьте температуру воды на выпуске.
  - Температура воды в душевом смесителе не должна быть выше 42°C.
  - Температура воды в смесителе для ванны не должна быть выше 46°C.

#### **Примечание:**

Максимально допустимая температура воды для ванны 46°C. При этом учитываются температурные потери, свойственные металлическим ваннам. Такая температура не является безопасной для купания взрослых и детей. Рекомендуемая температура для купания детей составляет 37- 37.5°C. Безопасный максимум температуры воды на выходе из смесителя не должен превышать 43°C. В ПРОТИВНОМ СЛУЧАЕ, необходимо отрегулировать температуру воды, как указано в разделе "Установка температуры".

4. Перекройте подачу холодной воды из трубы. Проведите контрольный пуск воды, и проверьте, не отличается ли температура воды от изначально установленного максимума.
5. Вновь откройте подачу холодной воды, проверьте температуру вытекающей воды еще раз. При отсутствии каких-либо изменений, смеситель работает исправно, сервисное обслуживание не требуется.

### **Выявление и устранение неисправностей**

#### **1. Температура воды не соответствует параметрам заводской установки.**

Причина: Термостат не был установлен надлежащим образом.

Решение: Отрегулируйте термостат, обратитесь в раздел "Установка температуры".

Причина: Температура горячей воды слишком низкая.

Решение: Отрегулируйте водонагреватель, повысьте температуру горячей воды до 65 С.

#### **2. Перекрестный поток. При закрытом клапане холодная вода попадает в трубу горячей воды или наоборот.**

Причина: Загрязнение или протекание запорного клапана.

Решение: Прочистите запорный клапан или, при необходимости, замените его.

#### **3. Очень слабый напор/ вода не поступает из смесителя.**

Причина: Неотрегулированное давление подачи

Решение: Проверьте подачу холодной и горячей воды. При установленном насосе проверьте правильность его функционирования (если подача холодной или горячей воды нарушена, клапан перекрывается).

#### **4. При первичной установке вода недостаточно горячая.**

Причина: Неправильно установленный температурный максимум.

Решение: Настройте температурный максимум, как указано в разделе "Установка температуры".

### **Уход**

Не рекомендуется использовать какие-либо бытовые чистящие средства. Мыть рекомендуется только мыльной водой, споласкивать чистой водой и вытирать мягкой тканью.